


# Encore de beaux voyages en 2007 !

*Madrid et la Castille, Une semaine en Toscane, 8 jours au Pays Basque 3 jours à Toulouse, des sorties et visites... bref de quoi en satisfaire plus d'un !*



**C'ÉTAIT LA JOURNÉE DES  
RETRAITÉS  
OFFERTE PAR LE COMITÉ  
D'ENTREPRISE  
LE 1<sup>er</sup> DÉCEMBRE 2006.**

© \* Vœux aux Scrabbleurs \*



JOYEUSE \* :112  
FETES : 40  
coups suivants (dans le désordre)  
TOUS : 18  
MES : 17  
MEILLEUR\* : 66  
VEUX : 42  
POUR : 6  
DEUX : 14  
MILLE : 12  
SEPT : 12  
Meilleur S : 10  
BISOUS : 16

\* Scrabble (50 pts de bonus)

Total : 365 points (soit 1 vœu par jour pour 2007)  
Amicalement vôtre  
Geneviève

Mutuelle du  
Personnel de  
l'A.F.P. :  
sauvée de sa  
disparition par le  
travail  
des  
administrateurs  
bénévoles



I - Comptes de la Mutuelle

|                 | 2006      | 2004      | %    |
|-----------------|-----------|-----------|------|
| Charges         | 188 903 € | 173 487 € | 8,7  |
| Produits        | 178 348 € | 187 228 € | -4,7 |
| Résultat exp.   | -40 902 € | 14 492 €  |      |
| Résultat annuel | -10 314 € | 14 082 €  |      |

J. Bronsart fait applaudir chaleureusement Raynald Bourdon, Président et Jean Claude Béclier, Trésorier, mais fait état du manque de responsabilité des adhérents

# Agenda 2007

MARS

AVRIL

FEVRIER

Visite de l'exposition "les Trésors engloutis d'Egypte" le 27 février au Grand Palais.

Cette exposition comporte près de 500 objets découverts au cours de fouilles sous-marines menées depuis plus de dix ans par Franck Goddio. Ces objets (statues monumentales, pièces de monnaies, bijoux ou objets de culte...) témoignent de l'importance des trois cités légendaires que sont le port antique d'Alexandrie et ses quartiers royaux, la cité perdue d'Héracléion et Canope Est.



(Rendez-vous à 14h30 précises à la sortie de la station de métro Champs-Élysées Clémenceau. Bus : 28, 32, 42, 72, 73, 80, 83, 93. La visite (environ 1h30) se fera avec un conférencier. Après la visite vers 16h30, nous vous proposons un goûter dans un café des alentours du Grand Palais où un thé ou un chocolat ou un café avec une pâtisserie vous seront servis.



Conçu comme un musée des Arts et des Civilisations, ce nouveau musée du Quai Branly donne à voir, dans l'écrin architectural imaginé par Jean Nouvel, les précieux objets incarnant la mémoire d'innombrables peuples menacés de sombrer dans l'oubli.

Afrique, Amérique, Océanie et Asie sont donc représentés sur un même plateau, dans une pénombre apprêtée qui protège autant qu'elle révèle tous ces objets sacrés. Un hommage à ces civilisations méconnues et fascinantes qui ne manqueront pas de vous émerveiller.

Cette visite aura lieu le **mercredi 14 mars 2007** à 13 h 15 et sera suivie d'un goûter. Lieu de rendez-vous : à l'entrée du Musée du Quai Branly – rue de l'Université à 13 heures très précises. (Métro : Alma-Marceau)



A la journée du 12, consacrée à visiter Rouen, ancienne capitale de Normandie, nous vous proposons la visite du Musée de l'Orangerie, le **18 avril à 11 heures**, pour apprécier ses nouveaux aménagements et, la visite terminée, prolonger notre plaisir par un déjeuner.



En restauration depuis l'année 2000, les nouveaux aménagements permettent de redécouvrir la très belle salle des « Nymphéas » de CLAUDE MONET. Les grandes compositions de Nymphéas, dont les plus achevées sont celles que Claude Monet exécute peu avant sa mort pour le musée de l'Orangerie, constituent, en effet, selon le mot d'André Masson, la « Sixtine de l'impressionnisme », témoignant d'une liberté et d'une audace prodigieuses. Il réalise là, avec une démesure et une puissance étonnantes à plus de quarante ans, cette fusion totale du peintre et de la nature, en une vision panthéiste destinée à produire l'impression d'une plongée dans l'instantané.

## MOTS CROISES par Lucien Noyelle.

problème n° 13

solution page

**HORIZONTAL 1-** Les plumes du canard **2-** A l'origine de la 1ère chaîne **3-** Dans les choux - Auto-punition renversée **4-** Assista ou on y assiste de droite à gauche - Vous pouvez toujours courir pour le faire **5-** Quel boucan ! **6-** A droite, toute ! - Pousse une pointe - Un homme en blanc, des hommes en noir **7-** C'est de l'autre côté que la mère d'Henri IV y avait sa cour **8-** Une blonde bien roulée, mais toute retournée **9-** Bien connue de ceux qui parlent finnois - Ca donne à réfléchir **10-** Marque déposée - L'une est pour la grève, l'autre pour la haute mer.

**VERTICAL 1-** Tirent des canards **2-** Vous ne pouvez pas l'être sans le savoir - Risquent de prendre des coups de celui qu'on peut voir, dans l'autre sens, aux U.S.A. **3-** Cette soubrette de comédie avait réponse à tout - La ferme, de bas en haut **4-** Fait partie de la famille - Héroïne de la série Noire **5-** Elle a de plus en plus de membres mais de moins en moins d'âme - Qui s'y frotte s'y pique, surtout quand il est faux **6-** Un sigle cher à Jean Vilar - Que vient faire le ciel dans cette apparition ? **7-** Toute retournée d'avoir perdu la vie **8-** En Russie ou bien en Amérique - Un peu de beurre dans la purée - Elle n'a plus son bon sens mais elle est toujours à la mode **9-** Pile de monnaie - Mystère en Russie **10-** Fabriquant des comprimés

|    | 1 | 2 | 3 | 4 | 5 | 6 | 7 | 8 | 9 | 10 |
|----|---|---|---|---|---|---|---|---|---|----|
| 1  |   |   |   |   |   |   |   |   |   |    |
| 2  |   |   |   |   |   |   |   |   |   |    |
| 3  |   |   |   |   |   |   |   |   |   |    |
| 4  |   |   |   |   |   |   |   |   |   |    |
| 5  |   |   |   |   |   |   |   |   |   |    |
| 6  |   |   |   |   |   |   |   |   |   |    |
| 7  |   |   |   |   |   |   |   |   |   |    |
| 8  |   |   |   |   |   |   |   |   |   |    |
| 9  |   |   |   |   |   |   |   |   |   |    |
| 10 |   |   |   |   |   |   |   |   |   |    |

# Une semaine en Toscane et trois jours à Toulouse...

**SEPTEMBRE**

Ce voyage de 8 jours en Toscane, du **16 au 23 septembre**, sera l'un des "plats de résistance" de l'année ! Le circuit, confié aux bons soins du voyageur "La Cordée" vous fera découvrir la beauté de la campagne toscane et les richesses artistiques de cette région d'Italie. Vous visiterez, entre autres villes remarquables, Florence, l'une des capitales mondiales des amoureux de l'art, berceau de la Renaissance, et aussi Sienne, célèbre elle aussi pour son patrimoine artistique, et Pise célèbre dans



le monde entier par sa célèbre *Tour Penchée*. Construite sur la 'Piazza del Duomo' (dite aussi 'Piazza dei Miracoli'), la Tour est un élément

d'un ensemble monumental reconnu par l'Unesco. Les monuments disposés spectaculairement sur cette place, laissent au visiteur une impression de rêve et de réalité. Il s'agit de quatre chefs-d'oeuvre de l'architecture médiévale qui exercèrent une grande influence sur les arts monumentaux en Italie du XIe au XIVe siècle : la



Cathédrale, la Tour, le Baptistère, le Camposanto



(Photo ci-contre)

Visite de La Malmaison et du château de Monte-Cristo le **jeudi 15**.

C'est la proposition que vous fait le Bureau de votre Amicale pour meubler une journée

d'un mois d'automne. Départ de Paris vers 14 h 00, visite du château de la Malmaison et présentation de l'appartement de Joséphine ainsi que la vie quotidienne à la Malmaison au Premier Empire. Visite du château de Monte-Cristo avec son décor mauresque et les souvenirs d'Alexandre Dumas. Retour sur Paris vers 18 h 00.

*Le château de Monte-Cristo*



**NOVEMBRE**

Les Membres du Bureau vous proposent un séjour de charme dans une ville dynamique et culturelle : Toulouse, les **17 - 18 et 19 octobre 2007**.

Fleur de la technologie française et européenne, le monumental Airbus A380 se révélera à vous au coeur du terroir toulousain ; vous visiterez aussi des bastides et ferez des dégustations.

Le premier jour : départ de Paris en TGV autour de 7h30 (horaire de principe). Arrivée à Toulouse vers 13 heures. Un plateau repas est prévu dans le train. Après un transport en centre-ville, visite découverte sur les traces des Capitouls et des Pèlerins de St Jacques, le canal de Brienne, le Pont

Neuf, le Pont St Michel et sa vue panoramique sur les quais de la Garonne, le Canal du Midi (classé au patrimoine mondial), la cathédrale St Sernin. Transfert à l'hôtel situé à l'extérieur de la ville. En cours de route, dégustation de vins du terroir (Gaillac - Cahors - Madiran), dirigée par un professeur d'oenologie propriétaire du domaine. Il vous faudra vous installer à l'hôtel où vous dînez. Cet hôtel est aménagé avec goût dans un ancien château dans un décor d'exception.

Le deuxième jour : après le petit déjeuner, vous partirez pour la visite des ateliers de montage et de construction de l'A380. La visite se poursuivra par la « cathédrale » Jean Luc Lagardère où vous découvrirez les postes « essais généraux » et les postes « essais extérieurs ».

Vous déjeunerez place des Capitouls, dans une authentique brasserie 1900. L'après-midi sera consacrée à un circuit inédit de bastides du sud-ouest. Spécialités urbaines, architecturales et régionales, elles devraient vous émerveiller par leurs places et leurs églises romanes construites selon une réalité politique liée à la guerre de Cent Ans. Vous serez transféré à l'hôtel pour dîner et la nuitée. Le troisième jour après le petit déjeuner, vous serez invités à visiter les beaux hôtels restaurés au coeur de Toulouse, le cloître des Jacobins, le musée des Augustins, qui possède aujourd'hui l'une des plus belles collections d'art roman du monde. Déjeuner traditionnel et gastronomique dans un lieu historique. Comme toutes les belles et bonnes choses il faudra bien en terminer, vous serez transférés à la gare pour un retour sur Paris prévu à 18h30 (horaire de principe).

**OCTOBRE**





**C'ETAIT LA JOURNEE DES  
RETRAITES  
OFFERTE PAR LE COMITE  
D'ENTREPRISE  
LE 1<sup>er</sup> DECEMBRE 2006.**

C'est dans les magnifiques salons de l'Autogrill Paris Est que le Comité d'Entreprise a reçu et honoré les Anciens de l'A.F.P. Une belle après-midi de retrouvailles, de sincère convivialité.



Dès 12 heures, c'est dans le hall d'entrée qu'a été servi un apéritif pour se mettre en bouche. Kir – Pétillant ou jus de fruits, Coca cola, Schweppes, eau minérale, assortiment salé. Il y en a eu pour tous les goûts.



A 13 heures a été servi, dans un salon privé, un menu fin qui a surpris plus d'un des 150 convives.



Salade de caille, duxelles de champignons, échalotes confites, arrosée de bordeaux rouge « Beau Mayne ».

Pavé de sandre au Pinot noir, girolles et brocolis lui accompagné du Sauvignon blanc « Les Roches ».

Duo de fromages.

Pina Colada mangue, ananas et noix de coco.

Champagne.

Café.

Au cours du banquet, J. Bronsart, Président de l'Amicale des Anciens a excusé le Secrétaire du CE, absent, retenu à l'étranger et fait remercier le CE de l'expérience de cette journée renouvelée par de nombreux applaudissements. Il a déploré l'absence du représentant de la Direction, sous les huées des convives. C'est avant 17 heures que ceux-ci se sont séparés en espérant se revoir en 2007.



Cette journée avait sérieusement débuté par les travaux de la séance plénière de l'assemblée générale de l'Amicale des Anciens de l'A.F.P. Accueillis par les membres du Bureau, Mmes Marter, Schmitt et Martinet mais aussi, Mrs Belpaume, Leroux et Porte. Les 82 présents ont été conviés vers 10 heures 25 à commencer les travaux par le Président J. Bronsart. Celui-ci dans un premier temps a expliqué pour quelle raison était reconduite d'année en année cette manifestation en ces lieux dans ces termes :

Vous avez trouvé facilement pour venir ici !! Vous ne vous êtes pas perdus !! Vous n'avez pas cherché ! Forcément, depuis le temps que l'on vous y invite. Il y a plusieurs raisons à cela : c'est pas facile de trouver une salle pour notre Assemblée générale liée à un restaurant digne de ce nom, et même si tout est relatif, encore abordable.

En plus cette année, le Secrétaire du CE nous a chargé complètement de l'organisation un peu trop tard. Dans le passé, nous réalisions les travaux de fond puis le personnel du CE terminait le travail. C'était très contrariant, frustrant, avec des interférences avec le prestataire de service, désagréables situations. Avec l'organisation, le Secrétaire du CE nous a légué la somme mise dans cette animation, basée sur des coûts antérieurs. Mais tout augmente, cela deviendra de moins en moins facile.



Les Membres du Bureau se sont mis aussitôt au travail et même anticipé par Mme Marter qui si j'ose l'expression, avait reniflé le coup ! Expérience ! Expérience !

Puis le Président a informé l'assistance que dorénavant le bulletin de l'Amicale sera envoyé par Internet aux possesseurs d'E-mail, cette année déjà accompagné du bulletin d'inscription 2007, cela a été réalisé. Nous pensons qu'à l'avenir les propositions d'animations et courrier seront envoyées par cette voie aux usagers, les autres comme de coutume.

Jean Porte a remis aux présents les documents en mains propres ainsi que quelques journaux de la Maison « L'Agence Le Magazine ». A ce sujet, il est annoncé que pour la dernière parution, le budget alloué ne permet pas de servir les Amicalistes intéressés.



## J. Bronsart fait état du manque de responsabilité des adhérents à la Mutuelle du Personnel de l'A.F.P.

Lors de la dernière assemblée générale le mardi 28 novembre 2006, le désintéressement communicatif est scandaleux alors que cette institution sociale a été sauvée de sa disparition par le travail des administrateurs bénévoles, dévoués face aux prédateurs fonctionnaires voués à sa perte. Enumérant les chiffres des présents et pouvoirs envoyés, il s'inquiète de l'avenir et demande qu'autour de soi, on mobilise pour que cela ne se reproduise plus.

J. Bronsart fait applaudir chaleureusement Raynald Bourdon, Président et Jean Claude Béclier, Trésorier pour leur acharné travail au prix de sacrifices personnels remarquables



|                 | 2005       | 2004      | %    |
|-----------------|------------|-----------|------|
| Charges         | 188 663 €  | 173 487 € | 8,7  |
| Produits        | 178 348 €  | 187 228 € | -4,7 |
| Résultat expl.  | - 40 902 € | 14 492 €  |      |
| Résultat annuel | - 10 314 € | 14 082 €  |      |



Il enchaîne : Vous avez passé une bonne année. Merci, nous aussi à votre service et pour vous plaire. Je déclare ouverte la 28<sup>ème</sup> séance plénière de l'assemblée générale de l'Amicale des Anciens de l'A.F.P.

Comme chaque année, spectacles, sorties, voyages vous ont été proposés. Excepté les mois de congés traditionnels, presque chaque mois nous avons eu l'occasion de nous retrouver. -

En janvier, pour vous présenter les vœux, un très beau spectacle dénudé.

En février, une comédie, « Demain, la belle ».

En mars, au théâtre « Landru » et une visite dans le château de Versailles – « splendeurs de la cour de Saxe ».

En avril, ce beau voyage en Aveyron, ceux qui nous ont fait confiance n'ont pas regretté et aussi Rungis, son marché international et Evry, sa cathédrale.

En mai, Laon, une visite intéressante et à Vincennes aussi, tous aux courses. Vous avez guiné en juin avec « La Guinguette ».

Affluence pour visiter la Sicile en septembre, d'autres ont goûté aux jeux du stade, avec Ben Hur au stade de France.

En octobre, on s'est bien amusé sur la Seine ; juste avant le musée de Nissim de Camondo, nous avons regretté de ne pas avoir pris le métier de banquier plutôt que celui d'agencier.

Au sujet du voyage en Aveyron, les membres du Bureau tiennent à remercier les familles Martolin et Pérès pour l'aide apportée à la rédaction du compte-rendu du voyage, à Martolin pour le film réalisé, à Robert Vigneron pour le montage et à son épouse pour le choix des musiques qui accompagnent les très belles images. Nous sommes en train de recopier le DVD, pour l'offrir aux voyageurs. Nous voilà réunis une nouvelle fois encore pour une bonne journée conviviale avant de rendre visite à Joséphine dans huit jours à l'Opéra Comique, sous la direction de Jérôme Savary. Tout cela énuméré sans respirer ou presque.

Il n'est pas si lointain le temps où pendant les assemblées générales, Guy Mondamert nous racontait les péripéties de l'année de sa chaude voix comme un poète.

Les temps changent, mais nous ne l'oublions pas.

Cette année, deux animations pourtant très travaillées n'ont pu aller à la conclusion :

- un spectacle de ballet à l'Opéra Garnier, faute d'avoir été retenu,
- une sortie à Nancy à la fête de Saint Nicolas. Cet hiver, là, le Conseil Général et l'Office du Tourisme nous ont baladé.

Domage, car c'est beaucoup d'énergie, de travail anéantis et une grande déception pour les prospecteurs qui font cela avec cœur et âme, en s'engageant à fond. C'est pourquoi certaines critiques, souvent faites à chaud, font énormément de mal aux dévoués bénévoles Membres du Bureau.

### **VOYAGER, C'EST AVOIR L'ESPRIT AVENTURIER.**

Les sorties, les voyages sont à chaque fois des aventures. Les responsables de groupe sont comme les autres voyageurs, ayant payé comme tous, le coût du voyage. Nous devons les protéger pour les aider à prendre les meilleures solutions devant un événement contrariant, souvent le voyageur, retenu avec le soin que vous savez, est aussi surpris par la situation. A Paris, certains d'entre nous restent d'astreinte mais ne suffisent pas.

### **COMMENT EST RETENU LE VOYAGISTE POUR UN VOYAGE ?**

Auparavant, une douzaine de propositions étaient examinées. Après étude du ou des prospecteurs, six faisaient une observation minutieuse et étaient présentées en réunion spéciale aux Membres présents du Bureau pour décision du choix par un vote à mains levées, si ce n'est pas démocratique, expliquez vous !!

La présentation se fait par écrit en tableaux comparatifs, et cartes des circuits, agence par agence et remis pour examen à tous les Membres une ou deux semaines avant décision.

Vous vous rendez compte du travail.

Au fil du temps, nous nous sommes aperçus que trois agences faisaient du « mano mano », nous avons donc décidé à l'unanimité de ne proposer nos vœux de voyages qu'à ces trois agences là.

Vous devez comprendre qu'après tant de travail, les critiques négatives sont mal acceptées. Les positives comme celles que nous vous demanderons plus tard sont vivement attendues pour nous aider.



Nous avons souvent expliqué les raisons des propositions faites longtemps à l'avance. Cette année, vous avez reçu celles de l'année 2007 ensemble pour vous permettre de choisir.

Les Membres du Bureau ont travaillé tout l'été pour cela, pas de grandes vacances pour eux.

Choisissez tranquillement en respectant les dates butoirs mais sans les attendre forcément, malgré l'éloignement des dates, prenez les risques car ils sont mesurés, assurés.

Profitez sans arrière-pensée car à tous les âges, il peut tout arriver, il ne faut pas y penser.

Votre Bureau, conformément à la règle, ne sera renouvelé que lors de la prochaine assemblée générale en séance plénière fin 2007. En cours d'année, le Bureau a coopté Christiane Vulliet aux affaires de



l'Amicale. Nous la remercions sincèrement.

Le temps passe pour tout le monde, vous devez penser à renforcer le Bureau en vous engageant dès à présent pour être opérationnel l'an

prochain.

Un exemple, la venue de Marc Berçu l'an dernier, intégration très réussie, aux manettes des comptes très rapidement. Il se plait avec le groupe.

Pour bouleverser les habitudes, avant

que Geneviève nous fasse ses comptes-rendus sur les « forçats » des chemins d'Ile-de-France et douces balades, et sur le scrabble, que Madeleine vous raconte ce que nous avons coûté, je vous propose de prendre la parole pour nous dire ce que vous avez sur le cœur et nous donner des idées de sorties, voyages etc.

La parole est donnée aux participants.



Il est fait remarqué que le voyage proposé à Madrid comporte quatre hôtels, c'est trop... et à défaire et refaire les valises. Puis des idées de séjour sont évoquées :

- croisière sur le Rhin,
- croisière en Europe Centrale,
- Pologne, Irlande, Bulgarie, le Monténégro et les îles anglo-normandes,

(La croisière réussie sur la Seine à laisser des traces).

- visite de capitales : Berlin est citée de préférence
- en France, une semaine ici ou là, paraît être privilégiée. La Franche Comté est citée,
- visite de châteaux
- musée du quai Branly
- et enfin, le Caveau de la République est plébiscité.

Il est redit que la convivialité d'une sortie était forcément accompagnée d'une pose repas.

Les Membres du Bureau ont pris bonnes notes.

Le Président remercie pour toutes ces idées et donne la parole à Geneviève Schmitt pour décrire les promenades, les marches en forêts et fait part des exploits des « Scrableurs » du mardi après-midi.

### RANDONNÉES PÉDESTRES :

Vaille que vaille, selon l'état de santé des uns et des autres, les marcheurs continuent à marcher.

Au rythme des saisons (4 sorties au printemps – mars, avril, mai, juin – et 3 en automne – septembre, octobre, novembre), randonnées de la journée et promenade de l'après-midi s'enchaînent, un jeudi sur deux, avec une participation fluctuante mais toujours avec le même plaisir de marcher ensemble dans des sites verdoyants.

A saluer le zèle, la recherche apparente de nos incantations aux dieux du ciel et de la terre qui nous gratifient en général d'un temps idéal, pour le plus grand bonheur de tous.

## VOICI UN BREF APERÇU DU PROGRAMME 2006 :

### Mars :

- sortie collective au Jardin des Plantes, malheureusement en travaux, au Parc de Bercy, puis, après un repas au Village de Bercy, continuation vers le cœur de Paris par les bords de la Seine. 22 personnes

### Avril :

- de Vaucresson à la Porte de St Cloud par la forêt de Fausses Reposes et les étangs de Ville d'Avray. 12 personnes.
- Les Bords de la Marne, de Joinville à St-Maur-des Fossés. 18 personnes.

### Mai :

- en forêt de Chantilly, pour la cueillette particulièrement abondante, du muguet. 9 personnes.
- Visite du cimetière de Picpus, puis le long de la Promenade Plantée jusqu'à la République. 15 personnes.

### Juin :

- en forêt d'Armainvilliers (accès avec Eole). 5 personnes.
- « notre » coulée verte du Palais Royal à la Tour Eiffel. 10 personnes

### Septembre :

- de Noisy-le-Grand à Noisiel Champs par la chocolaterie Menier. 10 personnes.
- Le Parc de la Courneuve. 11 personnes.

### Octobre :

- en forêt de l'Isle-Adam au départ de Monsoult-Mafliers. 9 personnes.
- Du parc de la Villette à la République par les canaux de l'Ourcq et St Martin. 11 personnes.

### Novembre :

- de Robinson à Sceaux par la Terrasse de Robinson, la Vallée aux Loups et la « Coulée » Verte de Sceaux,

où le pique-nique de rigueur a été remplacé par un repas dans un restaurant chinois.

10 personnes.

- le Jardin de la Cité Universitaire et le Parc Montsouris, avec clôture de la saison dans une crêperie du quartier. 14 personnes.



Je n'ai pas fait, comme les années passées, le décompte des kilomètres parcourus. A vrai dire, qu'importe. On aurait d'ailleurs tendance à raccourcir les balades – « qui veut voyager loin ... », dit le proverbe, vous connaissez la suite, préférant privilégier la durée. Nous ne marchons pas à la recherche de performances mais pour entretenir une habitude qui profite à notre bien-être et à notre état de santé. Un grand merci à ceux qui se dévouent pour mener à bien cette entreprise.

Je rappelle enfin que les informations ponctuelles concernant randonnées et promenades ne seront envoyées qu'à ceux qui y répondent et qui y participent habituellement.



## SCRABBLE □

Là, ce sont les méninges qui tricotent ! Pour mémoire, tous les mardis, en dehors des deux mois d'été, dans la salle de réunion du Bureau de l'Amicale après le déjeuner, vers 13 h, les intéressés jouent en « duplicate », c'est-à-dire chacun avec son propre jeu, la même partie. En moyenne, 5 personnes participent. Bien sûr, les résultats varient selon les tirages, mais, honnêtement, les parties enregistrées démontrent la qualité de l'ensemble qui progresse indubitablement. Et, là aussi, c'est un exercice collectif salubre et exaltant.

Qu'on se le dise !

Geneviève reçoit les applaudissements mérités. Mais le Président enchaîne : Merci à Geneviève aidée par Jean et Albert. Chacun dans sa belle région, l'un au nord, l'autre au sud pour les marches.

A preuve que les méninges tricotent, celles de Geneviève Schmitt, la chef "scrabbleuse", ont imaginé cette carte de vœux, adressée à tous les "scrabbleurs" de l'Amicale. Au total, ses vœux représentent 365 points : soit un vœu par jour pour 2007 ! Falait y penser et surtout le faire ! Chapeau Geneviève !!!

☺ \* Vœux aux Scrabbleurs \* ☺

FÊTES MÉRITÉES  
JOYEUSES MES MEILLEURS  
VŒUX BISOU  
POUR TOUS

JOYEUSE\* :112  
FÊTES : 40  
cours suivants (dans le désordre)  
TOUS : 18  
MES : 17  
MEILLEUR\* : 66  
VŒUX : 42  
POUR : 6  
DEUX : 14  
MILLE : 12  
SEPT : 12  
Meilleur S : 10  
BISOU : 16

\* Scrabble (50 pts de bonus)

Total : 365 points (soit 1 vœu par jour pour 2007)  
Amicalement vôtre  
Geneviève

## LA TRÉSORERIE DE L'AMICALE □

Vous trouverez tous les détails des comptes sur ce tableau.

Le travail de nos trésoriers n'est pas facile, emprisonné dans le système financier du CE.

COMITE D'ENTREPRISE  
AMICALE des ANCIENS

SITUATION GÉNÉRALE  
EXERCICE 2006 - arrêté comptable prévisionnel au 22/12/2006

| Désignations  | Banque              | Caisse             | Compte de régularisation 2005/2006 | Libellé                            | Compte de régularisation 2006/2007 | Résultat            | Ratios | écarts 2006/2005 |
|---|---------------------|--------------------|------------------------------------|------------------------------------|------------------------------------|---------------------|--------|------------------|
| Balance d'entrée  | 10 762,62 €         | 422,70 €           | -2 085,20 €                        | (voir détails ci-dessous)          |                                    | 9 100,12 €          | 19,0 % | -9,2 %           |
| Cotisations 217 amic.<br>soit : -18 amic + 30 néo amic = 12 amic. | 6 780,00 €          | 20,00 €            |                                    | Cotis. 2007 anticipée de JP DUFOUR | -35,00 €                           | 6 765,00 €          | 14,1 % | 5,4 %            |
| Souscription Anglade  | -662,00 €           |                    | 1 426,00 €                         | reprise                            | -764,00 €                          | 0,00 €              |        |                  |
| Subvention C.E. (y compris repas C.E.)                            | 32 000,00 €         |                    |                                    |                                    |                                    | 32 000,00 €         | 66,9 % | 39,1 %           |
| Virement de Banque à Caisse                                       | -2 000,00 €         | 2 000,00 €         |                                    |                                    |                                    | -                   |        |                  |
| <b>Total des recettes :</b>                                       | <b>46 880,62 €</b>  | <b>2 442,70 €</b>  | <b>-659,20 €</b>                   |                                    | <b>-799,00 €</b>                   | <b>47 865,12 €</b>  |        | <b>21,4 %</b>    |
| Groupe "Découvertes" 152 pers.                                    | -1 719,80 €         | -326,50 €          |                                    |                                    |                                    | -2 046,30 €         | 6,0 %  | 345,8 %          |
| Sorties 341 pers. {   | -5 235,50 €         | -181,00 €          | 421,00 €                           | Demain la belle 1/06 Train Bleu    | -844,00 €                          | -4 580,50 €         | 13,5 % | -24,1 %          |
| Repas de fin d'année du CE offert aux retraités : 150 pers.       | -5 652,00 €         | -110,00 €          | 1 839,00 €                         | Vœux 2006-1/06 Vœux 2007-1/07      | -580,00 €                          | -5 762,00 €         | 17,0 % | -                |
| Groupe "Randonnées" 47 pers.                                      |                     | -507,50 €          |                                    |                                    |                                    | -507,50 €           | 1,5 %  | -39,4 %          |
| Voyages 96 pers. <  | -12 816,05 €        | -550,00 €          | -900,80 €                          | La Coisière s'amuse 10/06          |                                    | -14 266,85 €        | 42,1 % | -22,6 %          |
|   |                     |                    | -400,00 €                          | Aveyron 4/06                       |                                    |                     |        |                  |
| Repro & Affranchissement  | 0,00 €              |                    |                                    | Pays Basque                        | 400,00 €                           |                     |        |                  |
| Frais Généraux  | -1 491,30 €         | -202,90 €          | -300,00 €                          | Règlement au C.E. à venir          | -5 000,00 €                        | -5 000,00 €         | 14,8 % | 66,7 %           |
|   |                     |                    |                                    | acpte Grand Café                   | 300,00 €                           | -1 694,20 €         | 5,0 %  | 18,4 %           |
| <b>Total des dépenses :</b>                                       | <b>-26 914,65 €</b> | <b>-1 877,90 €</b> | <b>659,20 €</b>                    |                                    | <b>-5 724,00 €</b>                 | <b>-33 857,35 €</b> |        | <b>12,1 %</b>    |
| <b>Résultat :</b>   | <b>19 965,97 €</b>  | <b>564,80 €</b>    | <b>0,00 €</b>                      |                                    | <b>-6 523,00 €</b>                 | <b>14 007,77 €</b>  |        | <b>51,6 %</b>    |

Observations :

L'ensemble des dépenses de l'année 2006 s'est révélé inférieur aux recettes et, selon la situation générale arrêtée au 22/12/2006, un excédent de 4 907,65 euros permet d'augmenter le report à nouveau au 1er janvier 2007 passant ainsi de 9 100,12 euros à 14 007,77 euros.  
Les frais d'affranchissement et de reprographie représentent une estimation. La charge réelle nous sera communiquée en début d'année 2007.

## LE QUITUS EST ACCORDÉ À L'UNANIMITÉ DES PRÉSENTS.

C'est pourquoi, respecter les dates de versement est très important, car faire coïncider les versements de la subvention au compte goutte par le CE et le paiement des bénéficiaires des animations, faire signer deux fois les chèques par les élus responsables puisque nous n'avons aucune signature déposée ; les responsables successifs de CE n'y tenant pas, pour payer les acomptes, les soldes en temps et en heure pour ne pas faire annuler les contrats, Mesdames, Messieurs, Madeleine, Christiane, Jacky et Marc méritent bien vos applaudissements.

La subvention 2007 sera identique à celle de 2006. Nous remercions le CE car pour lui les affaires sont de plus en plus difficiles et tirées vers le bas. Vous pouvez les applaudir.

J. Bronsart fait excuser Madeleine Sissakian, souffrante, et fait lecture du tableau descriptif des comptes.

Le quitus est réclamé à l'assemblée selon la formule consacrée.

Le Président remercie et poursuit : De l'année 2007 vous connaissez tout, puisque vous avez reçu ensemble nos propositions.

Plusieurs paramètres nous obligent à vous informer et solliciter très vite.

- pour les voyages, il faut pour les groupes retenir les hôtels et billets d'avion de plus en plus tôt, en particulier pour les vols réguliers, des compagnies sérieuses que nous préférons vous proposer.
- mais surtout pour répondre à certains d'entre vous, sollicités par les mairies, les mutuelles, et d'autres associations comme par exemple celle des Anciens Combattants (car il y en a qui ont combattu).

Et faire votre choix en conséquence.

Même si votre choix ne peut être qu'avec nous, la convivialité, qui est dégagée, ne peut être égale ailleurs

Savoir vos intentions rapidement ne peut que faciliter notre travail, pour retenir au plus vite les options prises. Nous prenons des risques obligés, prenez en également d'autant qu'ils sont limités, bien assurés souvent. Par notre volonté à tout prix que vous ne perdiez pas par notre « cuisine » interne dans la mesure du possible et par les engagements financiers pris avec les compagnies d'assurances.

Tenez, autre chose :

Nous remarquons de plus en plus des erreurs de distribution de nos envois, voire de non réception de nos courriers. Nous vérifions le plus possible au départ, ensuite naturellement à « la grâce de la Poste ». Donc, si vous communiquez entre vous, parlez des animations proposées comme cela vous vérifieriez que vous avez bien tout reçu.

Chers Amis, je vous souhaite une bonne après-midi. J'espère que le banquet offert par le CE vous réglera.

**LA 28<sup>ÈME</sup> ASSEMBLÉE GÉNÉRALE DE L'AMICALE EST TERMINÉE.  
MERCİ ET BONNE FIN D'ANNÉE. GARDEZ VOUS EN BONNE SANTÉ  
ET À TRÈS BIENTÔT.  
JE VOUS EMBRASSE. JB.**



## « A LA RECHERCHE DE JOSÉPHINE »

Après un bon repas aux « Noces de Jeannette » nous nous sommes retrouvés à l'Opéra-Comique avec Jérôme Savary à la recherche de « sa Joséphine ».

Pour commémorer le centième anniversaire de la naissance et la vie de Joséphine BAKER (1906-1975) (célèbre chanteuse, meneuse de revues, mais aussi résistante, mère adoptive de 12 enfants de la Famille Arc en Ciel), Savary présente une fable musicale où chaque tableau relate un épisode de l'épopée des Noirs venus de leur Afrique jusqu'en Amérique, alors ségrégationniste, pour arriver à la Nouvelle-Orléans, ravagée en 2005 par le cyclone Katrina et dont l'image sera souvent présente.

Pour ce faire, J. Savary est allé à la Nouvelle-Orléans à la recherche de « sa Joséphine ». Il a sélectionné un à un acteurs et musiciens, lesquels avaient souvent tout perdu, même leurs instruments.

Cette troupe, composée uniquement d'acteurs du cru, nous a tous conquis par la sincérité, la vérité de son jeu et l'ambiance émotionnelle qu'elle dégageait. Merci Monsieur Savary, nous garderons longtemps le souvenir de cette comédie musicale pleine d'humanisme et d'émotions. F.M.

# « FLASH » : Manif des Anciens de l'AFP

C'est sous la houlette de leur président, J. Bronsart, que près de 70 Anciens de l'AFP ont « manifesté » le dimanche 7 janvier 2007 à 12 Heures, provoquant un attroupement devant le 40 rue Fontaine à Paris. C'était une manifestation bon-enfant où sourires, embrassades fusaient de toutes parts pour célébrer, comme chaque nouvelle année, leurs retrouvailles. S'ensuivit l'installation au Carrousel de Paris pour un déjeuneur-spectacle apprécié par tous, tant pour le repas que pour l'ambiance music-hall, à l'ancienne, très montmartroise du spectacle (variétés, danses, chants, humour, french-cancan, attractions visuelles). Nous nous sommes quittés en souhaitant revoir le plus souvent possible ces retrouvailles.

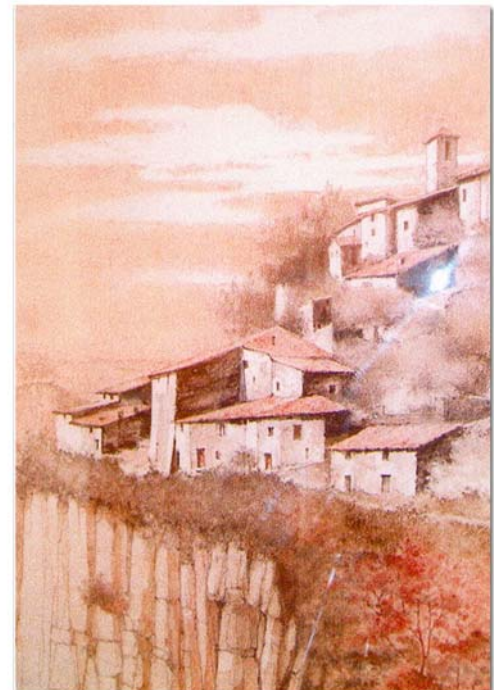
F.M



# ILS S'OCCUPENT AINSI PENDANT LA RETRAITE

Ils font partie des nôtres. Merveilleux voyageurs, invités par Mme Marter, Jacqueline et Ramon Eescos ont convié beaucoup d'entre nous à un vernissage des oeuvres de Ramon, au 30ème Salon de Peintures et Sculptures d'Andrésy, le 4 novembre 2006.

Ramon Eescos consacre l'essentiel de son temps à ses petits-enfants par-dessus tout, au dessin et à la peinture. Le livret disait: « il puise son inspiration dans l'actualité du moment, l'environnement, les couleurs du temps; la lumière, une expression, un regard ». Influencé par sa carrière de créateur dans la publicité et la communication, il n'a pas voulu s'enfermer dans aucun style. Il révèle, à travers ses oeuvres, ses interrogations et ses coups de creur. Et un coeur, il en a un gros comme ça! !



ADRESSE POSTALE DE L'AGENCE :  
C.E. AFP  
AMICALE DES ANCIENS  
CS 40212 75086 PARIS CEDEX 02  
La Boîte Postale (BP 20) n'existe plus.

SOLUTION DES MOTS CROISÉS  
Pressant  
Horizontal 1 - Rédacteurs 2 - Orogénèse 3 - Turneps - VP 4 - adia - Suer 5 -  
Tintamarre 6 - Ile - Cap - S.S 7 - carén 8 - eniacrémA 9 - Suomi - Tain 10 -  
Scau - C.G.T.  
Vertical 1 - Rotatives 2 - Erudit - Nus 3 - Dorine - ioc 4 - Agnat - Came 5 - C.E.E.  
Acacia 6 - T.N.P. - Marti 7 - éssapért 8 - Us - Ur - neac 9 - Revers - Mig 10 -

AMICALE DES ANCIENS : *Permanence du Bureau* : tous les MARDIS de 10 à 12 heures  
11 à 15 place de la Bourse - 75002 Tél : 01 40 46 46 poste 4496 [amicale-des-anciens@afp.com](mailto:amicale-des-anciens@afp.com)